



## INSTALLATION INSTRUCTIONS

### UNDERMOUNT STAINLESS STEEL SINKS

**These instructions are for installing Transolid® undermount stainless steel sinks.** Undermount sinks are sinks that are mounted from **below** the countertop. If you are installing another type of sink, such as a Drop-In (Top Mount) sink which is installed on top of the counter, please refer to instructions specifically for those sinks.

#### ATTENTION INSTALLER:

Transolid® recommends that undermount sinks and routing of solid surface material should be installed by a professional installer for best results.

Transolid® undermount sinks should only be fastened to a solid surface countertop (i.e. granite, quartz, marble, stone, solid surface material).

Requirements vary for installation in a granite, marble, stone, or butcher block countertop. Please contact your fabricator for specific details.

Transolid® is not responsible for sink or countertop if damaged during installation.

Metal edges may be sharp - use caution when handling.

Remember, it is your responsibility to follow all local plumbing and building codes.

Inspect sink for damage prior to beginning installation. Do not install a damaged unit.

The warranty will be voided if these installation instructions are not followed.

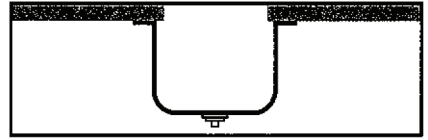
Templates are supplied only as a guide. The physical use of the sink will ensure a more accurate cutout.

The instructions that follow are for installing a Transolid® undermount stainless steel sink. Be sure to read all instructions completely before beginning installation.

| Tools and Materials You will Need   |  |
|---|--|
| Eye protection (safety glasses/goggles) strongly recommended  | Ball peen hammer ( 6 oz. )                             |
|   | File   |
| Ear protection strongly recommended   | Slotted screwdriver                                    |
| Undermount template supplied by Transolid   | Tape measure   |
| Undermount clips supplied by Transolid.<br>(NOTE: these come with the sink and are in a separate plastic bag. Please make sure they are not thrown away with the carton.) | Drill and drill bit                                    |
|   | Stop block ( for drilling holes of a consistent depth) |
|   | Router   |
| 3/8" thick plywood sheet for cutting a template   | 5/8" template guide with straight fluted router bit    |
| Two 6-inch bar clamps   | Rags   |
| Framing square  | Denatured alcohol                                      |
| Pencil (not permanent marker)   | Wood braces  |
| Silicone adhesive sealant (not supplied)  |  |

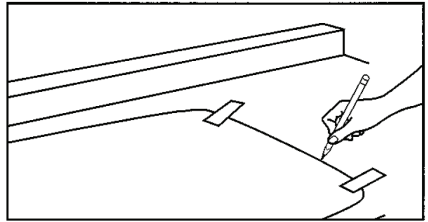


NOTE: The sink provided is an undermount and is to be installed with 1/8" countertop overhang. The template provided with the sink illustrates the appropriate countertop cutout for an undermount installation - do not use this template for top mount installations.



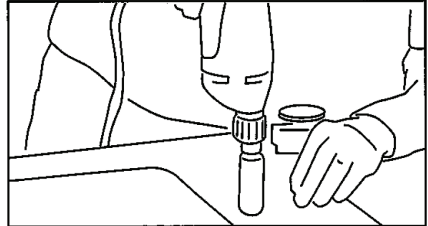
**Sink installation recommended for professional installers only.**

1. Position template on countertop. Find the center of the sink template and align it with the center mark that you have drawn on the countertop. Position the template front to rear, so that sink will not interfere with the cabinet.

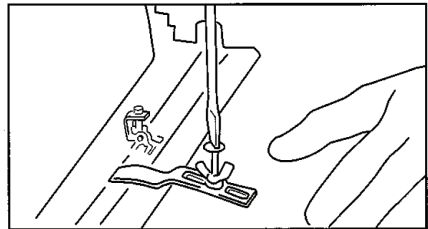


NOTE: Alternate method - Create your own template. (see next page). Paper and/or cardboard templates are supplied only as a guide. Using the actual sink ensures a more accurate cutout.

2. Trace a line around the template. Cut along the inside of this line to provide opening.



3. Attach the undermount clips. Position bowl so that reveal is equidistant. Then on underside of countertop, drill holes for the undermount clips. Use a drill bit with stop block to avoid drilling through the top. For 1/2" countertop material, drill 3/8" deep holes.



Fasten the undermount clips to countertop loosely. Follow the locations on the template that comes with the sink. Drill the holes 1" back from the cutout edge.

NOTE: The fastener screws may be too long for some installations. If this is the case, make a brace out of wood or solid surfacing, butt it up against the sink, and, on site, screw it into the cabinet wall. Measure the thickness of the brace and the cabinet wall so the screw does not go through to the other side of the cabinet.

4. Install the sink.

Clean the bottom of the countertop and the top flange (or lip) of the sink with denatured alcohol. Then apply a bead of high quality silicone adhesive to the top edge of the bowl flange and position the bowl in the countertop. Press silicone onto countertop.

Tighten fasteners until undermount clips are snug against sink. Check alignment of sink to countertop opening. Tighten down fasteners evenly. Be careful not to overtighten.

NOTE: do not fully tighten one clip at a time. Partially tighten a clip, then partially tighten the clip across from it. After each clip is partially tightened, repeat the process, fully tightening each clip. This ensures a secure installation and avoids damage to the sink.

Remove excess sealant from the inside lip of the bowl using appropriate cleaner on a clean rag.

Create your own template.

1. Using a framing square, draw a line from front to back on the bottom of the countertop, indicating the location of the center of the sink.

Draw a line parallel to the front edge of the countertop, indicating how far back the sink should be located. Typically the setback is 2" to 2-1/2" from the front of the counter, depending on the countertop overhang, the type of sink bowl and the size of the sink deck.

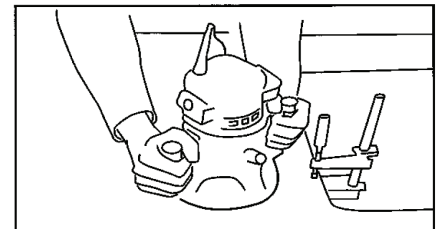
To create a template, turn the sink upside down on the piece of plywood and draw around it. Or place template transfer paper or cardboard template on plywood. NOTE: paper and cardboard templates are supplied only as a guide. Using the actual sink ensures a more accurate cutout.

Mark the centerpoint of the sink on the template. If you are using a 5/8" template guide on your router, draw another line 1/16" outside the sink outline (this allows for the 5/8" template guide). If you are using other cutting methods, adjust accordingly.

**CAUTION:** Be sure to cut on the inside of the template line to obtain the correct overhang.

Cut the plywood template, paying particular attention to the corner radius.

2. Make the sink cutout. Find the center of the sink template and align it with the center mark drawn on the countertop. Place the template with the front edge along the front edge line drawn on the countertop. Secure the plywood template to the countertop using 6" bar clamps. Place the router over the plywood template and cut around it, making sure the router follows the edge of the template. This creates the sink cutout. Finish the inside of the sink cutout according to the recommendations of the countertop material supplier.



To attach the undermount clips continue to Step 3. on previous page.

---

#### LEGAL DISCLAIMER

All technical data and information provided in this publication is done as a public service to customers of Transolid® and consumers of our products. All names, designs, and model numbers of products are trademarks of Transolid®. Prices and specifications of Transolid's products are subject to change without notice or obligation. Transolid® may also change or discontinue models of its products without notice or obligation. While Transolid® endeavors to provide you with accurate information and descriptions of its products, accuracy and completeness cannot be guaranteed. Transolid® is not responsible for, nor does it have any liability for any mistakes or typographical errors, including liability for incidental, consequential, or special damages. All products should be inspected and measured promptly upon delivery and certainly before any improvements or alterations are done in anticipation of or preparation for installation. Transolid® assumes no liability for the use of such information or for any damages incurred through its use or application.

Nothing contained in this publication is to be construed as contractual or providing any form of warranty or representation on the part of Transolid®. **TRANSOLID® MAKES NO WARRANTIES, EXPRESS OR IMPLIED, INCLUDING BUT NOT LIMITED TO ANY WARRANTY OF MERCHANTABILITY OR OF FITNESS FOR A PARTICULAR PURPOSE, AS TO THE INFORMATION CONTAINED HEREIN OR THE PRODUCTS DESCRIBED HEREIN.**



[www.transolid.com](http://www.transolid.com)

©2017 Transolid® All Rights Reserved



## Suggestions for the Care and Cleaning of Transolid® Stainless Steel Sinks

When it comes to maintenance, Transolid® recommends to be consistent in your cleaning. It is better to clean on a more frequent basis and avoid the need for heavy duty cleaning.

Make sure your sink is clean and dry when not in use. This is the best method of preventive maintenance. Keep the sink water spot free and shiny by rinsing and towel drying after every use.

Keep your sink clog free to prevent standing water which can lead to mineral deposit build up. If a mineral build up should occur, use a mixture of vinegar and hot water to remove the deposit.

Use a soft cloth and liquid detergent on a mirror finish deck. Do not use any abrasive materials on a mirror finish.

Clean stainless steel at least once a week.

Apply stainless steel cleaner/polish with a non-abrasive cloth or sponge, working with, not across, the grain.

Do not use steel wool, wire brushes or abrasive sponge pads. These will leave an iron residue that will eventually lead to rust and particles that will corrode the sink. Use only non-scratch cleaning pads.

Do not leave any steel or cast iron cookware in the sink for a long period of time. This may leave iron particles that will corrode the sink.

Anything left in the sink can trap moisture which will eventually lead to staining.

Cleaners containing chloride (bleach) are not recommended. If used, rinse the surface immediately to prevent corrosion.

Most stainless steel products will scratch from everyday use. However, these scratches will blend over time to create a unique finish.

Do not store open containers of cleaners or chemicals such as acids, bleach, sodium chloride, lye, toilet bowl cleaner, drain cleaner, or hard water stain removal products under your sink.

Success with cleaners and procedures is dependent upon such factors as the hardness and temperature of the water, using exact measurements of ingredients, changes in cleaning formulas and the condition of the product being cleaned. Since there are variations within these factors, Transolid® cannot guarantee the effectiveness of the formulas mentioned.

### Care Tip

Allowing water to evaporate on metal will form water deposits. To avoid this and keep your product looking beautiful, it is important to wipe the sink clean with a soft cloth after each use.

### Products to Consider

- Mild non-scratching abrasive cleansers
- Bon Ami
- Zud
- Cameo
- Bar Keeper's Friend Soft Cleanser
- Stainless steel cleaner & polish
- Formula 409 Antibacterial All Purpose
- Windex Original

## TRANSOLID® LIMITED LIFETIME WARRANTY

All TRANSOLID® stainless steel sinks feature a LIMITED LIFETIME WARRANTY to be free of all manufacturing defects under normal use.

### LIMITED SINK WARRANTY

Transolid® will replace without charge, (excluding labor & transportation costs) any stainless steel sink or fireclay sink supplied by Transolid® that is proven to be defective, with an equivalent replacement, within the specific appropriate period from date of purchase, to the original owner, provided it has been used solely in a residential application and installed in accordance with the Transolid® installation instructions, used and cleaned as recommended, and not damaged due to abuse, misuse, or negligence. For installed warranty concerns, please contact Transolid® directly for further information and proper documentation. In the event of a warranty claim, the owner will be required to provide proof of purchase in the form of sales receipt.

This warranty will not cover any damages which might be caused by the product. (Some states do not allow such limitation, so this reference may not apply to you.)

Transolid® reserves the right to inspect any sink reported to be defective prior to replacement of the sink. All decisions are final. Replacement cost EXCLUDES transportation and any labor costs for the removal or reinstallation.

Stainless steel is virtually carefree, but yet it can be dented, scratched and harmed by certain chemicals. Simple cleaning techniques and use of stainless grids can keep your sink looking great everyday.

Transolid® shall not be liable in case of:

- Improper installation/modification
- Damages resulting from abuse, such as heavy impact or dropped objects
- Improper care or maintenance
- Improper applications (such as exposure to corrosive chemicals, photographic solutions, etc.)
- Any modifications made to the product after it left Transolid® premises
- Commercial application
- Scratches - Due to use

### SINK ACCESSORIES

Transolid® carries a 1 YEAR LIMITED WARRANTY ON ALL SINK ACCESSORIES to be free of all manufacturing defects under normal use.

These warranties supersede all other warranties, expressed or implied.

The foregoing warranties are exclusive and made only to the buyer. No other warranty, whether express, implied, or statutory, including any warranty or merchantability or fitness for a particular purpose shall be deemed to exist in connection with any of the goods or services supplied hereunder, and any implied warranties for a period greater than the warranty period contained in Transolid's limited warranty are hereby excluded. Transolid® shall not be liable for any indirect, incidental, special or consequential damages in any way related to the goods or services supplied hereunder. No employee, agent, or other person is authorized to give any warranties on behalf of Transolid in addition to or different from the herein given to assume for Transolid any other liability in connection with any of its products except if in writing is signed by an officer of Transolid and expressly and intentionally gives such warranties or assumes such liability.



Quando se trata de mantenimiento, Transolid® recomienda que sea consistente en su limpieza. Es mejor limpiar sobre una base más frecuente y evitar la necesidad de la limpieza pesada.

Asegúrese de que el fregadero esté limpio y seco cuando no esté en uso. Este es el mejor método de mantenimiento preventivo. Mantenga el fregadero libre de manchas de agua y brillante por enjuague y secado con toalla después de cada uso.

Mantenga su fregadero libre de obstrucción para evitar el agua estancada que puede conducir a acumulación de depósito mineral. Si se produce una acumulación de minerales, use una mezcla de vinagre y agua caliente para eliminar el depósito.

Útilice un paño suave y detergente líquido en un fregadero de acabado espejo. No utilice materiales abrasivos en el acabado del espejo.

Limpie el acero inoxidable al menos una vez a la semana.

Aplique el limpiador / pulidor de acero inoxidable con un paño o una esponja no abrasivos, trabajando con, no a través, del grano.

No utilice lana de acero, cepillos de alambre o esponjas abrasivas. Estos dejarán un residuo de hierro que conducirá eventual al moño ya las partículas que corroerán el fregadero. Utilice sólo almohadillas de limpieza sin raspar.

No deje ningún utensilio de acero o de hierro fundido en el fregadero durante un largo período de tiempo. Esto puede dejar partículas de hierro que corren el fregadero.

Cualquier cosa que queda en el fregadero puede atrapar la humedad que eventualmente conducirá a manchas.

No se recomiendan limpiadores que contengan cloruro (blanqueador). Si se usa, enjuague la superficie inmediatamente para evitar la corrosión.

La mayoría de los productos de acero inoxidable rayarán del uso diario. Sin embargo, estos rasguños se mezclarán con el tiempo para crear un acabado único.

No guarde recipientes abiertos de limpiadores o productos químicos tales como ácidos, lejía, cloruro de sodio, lejía, limpiador de inodoro, limpiador de drenaje o productos de eliminación de manchas de agua dura debajo de su fregadero.

El éxito con los limpiadores y los procedimientos depende de factores tales como la dureza y temperatura del agua, usando mediciones exactas de ingredientes, cambios en las fórmulas de limpieza y el estado del producto que se está limpiando. Dado que existen variaciones dentro de estos factores, Transolid® no puede garantizar la eficacia de las fórmulas mencionadas.

Consejo de cuidado Permitir que el agua se evapore sobre el metal formará depósitos de agua. Para evitar esto y mantener su producto buscando hermoso, es importante limpiar el fregadero limpio con un paño suave después de cada uso.

- Productos a considerar
- Limpiadores abrasivos suaves no rasguños
- Bon Ami
- Zud
- Cameo
- Bar Keeper's Friend Soft Cleanser
- Limpiador y abrillantador de acero inoxidable
- Formula 409 Antibacterial All Purpose
- Windex Original

Todos los fregaderos de acero inoxidable TRANSOLID® cuentan con una GARANTÍA DE VIDA LIMITADA para que no presenten defectos de fabricación en condiciones normales de uso.

**GARANTÍA LIMITADA DEL FREGADERO**  
Transolid® reemplazará sin cargo alguno (excluyendo los costos de mano de obra y transporte) cualquier fregadero de acero inoxidable o fregadero Fireclay suministrado por Transolid® que este probado ser defectuoso, con un reemplazo equivalente, dentro del período apropiado específico desde la fecha de compra al dueño original. Siempre y cuando se haya utilizado exclusivamente en una aplicación residencial e instalado de acuerdo con las instrucciones de instalación de Transolid®, utilizado y limpiado como se recomienda, y no dañado debido a abuso, mal uso o negligencia. Para los problemas de garantía instalados, póngase en contacto con Transolid® directamente para obtener más información y documentación adecuada. En el caso de una reclamación de garantía, el propietario deberá presentar prueba de compra en forma de recibo de venta.

Esta garantía no cubre los daños que pudieran ocasionar el producto. (Algunos estados no permiten tal limitación, por lo que esta referencia puede no aplicarse a usted.)  
Transolid® se reserva el derecho de inspeccionar cualquier fregadero de la cocina declarado defectuoso antes de su reemplazo. Todas las decisiones son finales. Costo de reemplazo EXCLUYE el transporte y cualquier costo de mano de obra para la remoción o reinstalación.

El acero inoxidable es virtualmente desprecupado, pero sin embargo puede ser abollado, rasguñado y dañado por ciertos productos químicos. Técnicas de limpieza simples y el uso de rejillas de acero inoxidable puede mantener su fregadero mirando gran diario.

Transolid® no será responsable en caso de:  
• Instalación / modificación inadecuada  
• Daños resultantes de abuso, tales como impactos fuertes o objetos caídos.  
• Cuidado o mantenimiento inadecuado  
• Las aplicaciones inadecuadas (como la exposición a productos químicos corrosivos, soluciones fotográficas, etc.)  
• Cualquier modificación introducida en el producto tras la salida del producto de las instalaciones de Transolid®.  
• Aplicación comercial  
• Rasguños - Debido al uso

**ACCESORIOS DE FREGADERO**  
Transolid® lleva una GARANTÍA LIMITADA DE 1 AÑO EN TODOS LOS ACCESORIOS DEL FREGADERO para estar libre de todos los defectos de fabricación bajo uso normal.

Estas garantías sustituyen a todas las demás garantías, expresadas o implícitas.

Las garantías anteriores son exclusivas y se hacen solamente al comprador. No se considerará que exista ninguna otra garantía, ya sea expresa, implícita o legal, incluyendo cualquier garantía o comerciabilidad o idoneidad para un propósito en particular, en relación con cualquiera de los bienes o servicios suministrados en el presente y cualquier garantía implícita por un período mayor que la garantía. Período comprendido en la garantía limitada de Transolid. Transolid® no será responsable de ningún daño indirecto, incidental, especial o consecuente de cualquier forma relacionada con los bienes o servicios suministrados en el presente documento. Ningún empleado, agente u otra persona de Transolid, además de la presente, para asumir responsabilidad cualquier otra responsabilidad relacionada con cualquier producto, excepto si está firmada por escrito por un oficial de Transolid y expresa e intencionalmente otorga tales garantías o asume tal responsabilidad.



Cree su propia plantilla.

1. Usando un cuadrado de encuadre, trace una línea de adelante hacia atrás en la parte inferior del contador, indicando la ubicación del centro del fregadero.

Dibuje una línea paralela al borde delantero del contador, indicando cuánto atrás se debe ubicar el fregadero. Por lo general, el retroceso es de 2 pulgadas a 2-1 / 2 pulgadas de la parte delantera del mostrador, dependiendo de la saliente de la encimera, el tipo de fregadero y el tamaño de la cubierta del fregadero.

Para crear una plantilla, gire el fregadero boca abajo sobre la pieza de madera contrachapada y dibuje alrededor de ella. O coloque la plantilla de papel de transferencia o plantilla de cartón sobre madera contrachapada. NOTA: las plantillas de papel y cartón se suministran sólo como guía. El uso del fregadero real asegura un recorte más exacto.

Marque el centro del fregadero en la plantilla. Si está utilizando una guía de plantilla de 5/8 pulgada en su enrutador, dibuje otra línea de 1/16 de pulgada fuera del contorno del fregadero (esto permite la guía de plantilla de 5/8 pulgadas). Si está utilizando otros métodos de corte, ajuste en consecuencia.

PRECAUCIÓN: Asegúrese de cortar en el interior de la línea de plantilla para obtener el saliente correcto.

Corte la plantilla de madera contrachapada, prestando especial atención al radio de la esquina.

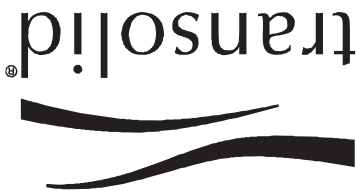
2. Haga el recorte del fregadero en la encimera. Encuentre el centro de la plantilla del fregadero y alinee con la marca central dibujada en la encimera. Coloque la plantilla con el borde frontal a lo largo de la línea del borde frontal dibujada en la encimera. Fije la plantilla de madera contrachapada a la encimera usando abrazaderas de barra de 6 pulgadas. Coloque el enrutador sobre la plantilla de madera contrachapada y corte alrededor de ella, asegurándose de que el enrutador sigue el borde de la plantilla. Esto crea el recorte del fregadero. Termine el interior del recorte del fregadero de acuerdo con las recomendaciones del proveedor del material de la encimera.

Para fijar los clips inferiores, continúe con el paso 3. en la página anterior.

#### NOTA LEGAL

Todos los datos técnicos e información proporcionados en esta publicación se realizan como un servicio público a clientes de Transolid® y consumidores de nuestros productos. Todos los nombres, diseños y números de modelo de los productos son marcas comerciales de Transolid®. Los precios y especificaciones de los productos de Transolid están sujetos a cambios sin previo aviso ni obligación. Transolid® también puede cambiar o interrumpir los modelos de sus productos sin previo aviso ni obligación. Si bien Transolid® se esfuerza por proporcionar información precisa y descripciones de sus productos, no se puede garantizar la exactitud y la integridad. Transolid® no se hace responsable ni tiene responsabilidad por errores tipográficos, incluyendo responsabilidad por daños incidentales, consecuentes o especiales. Todos los productos deben ser inspeccionados y medidos con prontitud en el momento de la entrega y, por supuesto, antes de que se realicen mejoras o modificaciones en previsión o preparación para la instalación. Transolid® no asume ninguna responsabilidad por el uso de dicha información o por los daños sufridos a través de su uso o aplicación.

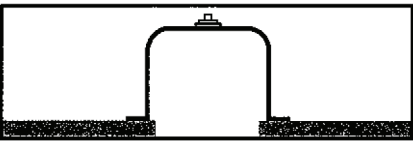
Nada de lo contenido en esta publicación debe interpretarse como contractual o proporcionar cualquier forma de garantía o representación por parte de Transolid®. TRANSOLID® NO OFRECE NINGUNA GARANTÍA, EXPLÍCITA O IMPLÍCITA, INCLUYENDO PERO NO LIMITADO A CUALQUIER GARANTÍA DE COMERCIABILIDAD O DE ADECUACIÓN PARA UN PROPÓSITO PARTICULAR, COMO LA INFORMACIÓN CONTENIDA EN EL PRESENTE DOCUMENTO O LOS PRODUCTOS DESCRITOS EN EL PRESENTE DOCUMENTO.



www.transolid.com

©2017 Transolid® Todos los derechos reservados

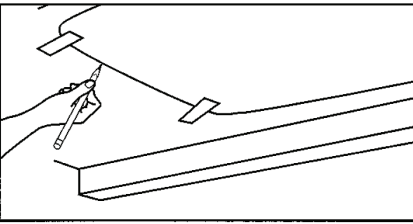
NOTA: El fregadero proporcionado es para instalar debajo de la encimera y se debe instalar con un saliente de 1/8 pulgada del contador. La plantilla provista con el fregadero ilustra el corte apropiado del contador para una instalación debajo de la encimera - no utilice esta plantilla para instalaciones de montaje superior.



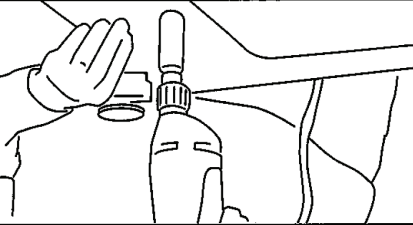
**Instalación de fregadero recomendada sólo para instaladores profesionales.**

1. Coloque la plantilla en el mostrador. Encuentre el centro de la plantilla del fregadero y alinee con la marca de centro que ha dibujado en la encimera. Coloque la plantilla de adelante hacia atrás, de modo que el fregadero no interfiera con el gabinete.

NOTA: Método alternativo: cree su propia plantilla. (Véase la página siguiente). Las plantillas de papel y / o cartón se suministran sólo como guía. El uso del fregadero real asegura un corte más exacto.

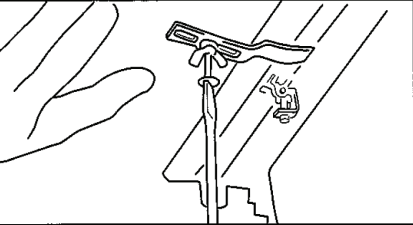


2. Trace una línea alrededor de la plantilla. Corte a lo largo del interior de esta línea para proporcionar la abertura..



3. Coloque los clips del fregadero para la instalación interior del mostrador. Coloque el tazón de modo que se revele equidistante. A continuación, en la parte inferior del contador, taladre los agujeros para los clips de fregadero. Utilice una broca con bloque de tope para evitar perforar la encimera. Para el material de la encimera de 1/2 pulgada, taladre los agujeros profundos de 3/8 pulgada.

Sujete los clips del fregadero sueltamente a la encimera. Siga las ubicaciones en la plantilla que viene con el fregadero. Taladre los agujeros 1 pulgada hacia atrás desde el borde del recorte.



NOTA: Los tornillos de fijación pueden ser demasiado largos para algunas instalaciones. Si este es el caso, hacer una abrazadera de madera, butt lo contra el fregadero, y luego atornillar en la pared del gabinete. Mida el espesor de la abrazadera de madera y la pared del gabinete para que el tornillo no penetre al otro lado del gabinete.

4. Instale el fregadero.  
 Limpie el fondo del contador y la brida superior (o labio) del fregadero con alcohol desnaturalizado. A continuación, aplique un cordón de adhesivo de silicona de alta calidad en el borde superior de la brida del cuenco y coloque el recipiente en la encimera. Presione la silicona sobre la encimera.

Apreté los sujetadores hasta que los clips inferiores estén apretados contra el fregadero. Compruebe la alineación del fregadero a la apertura en el mostrador. Apreté los sujetadores uniformemente. Tenga cuidado de no apretar demasiado.

NOTA: no apriete completamente un clip a la vez. Apreté parcialmente el clip y apriete parcialmente el clip del otro lado del fregadero. Después de que cada clip esté parcialmente apretado, repita el proceso, apriete completamente cada clip. Esto garantiza una instalación segura y evita daños al fregadero.

Retire el exceso de sellador del labio interior del recipiente del fregadero usando un limpiador apropiado sobre un trapo limpio.



## INSTRUCCIONES DE INSTALACIÓN

### UNDERMOUNT SINKS DE ACERO INOXIDABLE

Estas instrucciones sirven para instalar los fregaderos de acero inoxidable Transolid® montados debajo de la encimera. Si está instalando otro tipo de fregadero, como un fregadero que se instala en la parte superior del mostrador, consulte las instrucciones específicas de estos fregaderos.

#### ATENCIÓN INSTALADOR:

Transolid® recomienda que los instaladores profesionales instalen los fregaderos y el enrollado de material de superficie sólida para obtener mejores resultados.

Los fregaderos Transolid® que se instalan debajo del mostrador sólo deben fijarse a una encimera de superficie sólida (es decir, granito, cuarzo, mármol, piedra, material de superficie sólido).

Los requisitos varían para la instalación en una encimera de bloques de granito, mármol, piedra o carnicería. Póngase en contacto con su fabricante para obtener detalles específicos.

Transolid® no se responsabiliza por el fregadero o el mostrador si se dañan durante la instalación.

Los bordes metálicos pueden ser afilados - tenga cuidado al manipularlo.

Recuerde, es su responsabilidad seguir todos los códigos locales de plomería y construcción. Inspeccione el fregadero para ver si hay daños antes de comenzar la instalación. No inspeccione el fregadero para ver si hay daños antes de comenzar la instalación. No inspeccione el fregadero para ver si hay daños antes de comenzar la instalación.

La garantía se anulará si no se siguen estas instrucciones de instalación.

Las plantillas se proporcionan sólo como una guía. El uso físico del fregadero garantizará un recorte más preciso.

Las instrucciones que empiezan en la siguiente página son para instalar un fregadero de acero inoxidable Transolid® que se instala debajo del mostrador. Asegúrese de leer todas las instrucciones por completo antes de comenzar la instalación.

| Herramientas y materiales que necesitará  |  |
|---|--|
| Se recomienda la protección de los ojos (gafas de seguridad)                          | Martillo de peen bola (6 onzas)  |
| Protección auditiva fuertemente recomendada   | Archivo (herramienta)  |
| Plantilla para fregadero instalado debajo del mostrador (suministrado por Transolid). | Destornillador ranurado  |
| Clips para instalar fregadero debajo del mostrador suministrado por Transolid.        | Cinta métrica  |
| Hoja de madera contrachapada de 3/8 pulgadas de espesor para cortar una plantilla.    | Enrutador  |
| Dos abrazaderas de barra de 6 pulgadas  | Taladro y broca para taladro   |
| Harapos   | Bloque de parada (para perforar agujeros de una profundidad constante)     |
| Cuadrado de carpintero  | Guía de plantilla de 5/8 pulgadas con punta acanalada recta para enrutador |
| Lápiz (no marcador permanente)  | Alcohol desnaturalizado  |
| Sellador de silicona (no suministrado)  | Tirantes de madera   |